

III Chapelle Notre Dame du Portail

Accolée au XIVe siècle pour la dévotion privée des Montravel seigneurs d'Auzon.

III-1 Notre Dame du Portail, statue en pierre, fin du XVe siècle. Elle ornait le portail de la ville royale d'Auzon. D'un raffinement extrême, la Vierge vêtue d'un ample manteau-voile échange sourire et regard complice avec l'enfant Jésus. Derrière la statue de Notre Dame du Portail, Crucifixion, peinture murale du XVIe siècle.



III-2 Peinture murale XIVe siècle sur le thème de l'Enfance du Christ.

(A gauche de la fenêtre en haut).

Premier registre : Annonciation, Visitation, Nativité ; second registre : Annonce aux bergers, Adoration des Rois Mages ; troisième registre : Fuite en Egypte, Présentation au Temple. Partie basse : Couronnement de la Vierge, bénédiction du Christ. A gauche, présence probable de la donatrice Elix de Montravel, épouse de Jean d'Auzon.



III-3 Mur opposé, scènes sur le thème de la Passion du Christ

Première registre (en haut) : Tentation du Christ, Entrée à Jérusalem ; second registre : Crucifixion, Descente de croix.

La voûte : Adoration de la Croix, Christ montrant ses plaies encadré par la Vierge Marie et Saint-Jean.

IV Porche ou « Ganivelle »

Porche extérieur, côté sud. L'escalier perpendiculaire d'origine a été remplacé au XIXe siècle par deux escaliers latéraux. Ils donnent accès à un porche formant auvent, désigné « ganivelle » dans la région et comprenant plusieurs chapiteaux sculptés.

IV-1 La porte présente de rares peintures datées du XIIe siècle. Autrefois isolées du bois par du cuir, les fers se terminent par des têtes humaines ou animales, toutes différentes.

IV-2 Le chapiteau de la Nativité : chapiteau historié sculpté sur ses trois faces sur le thème de l'Enfance du Christ avec l'Annonciation, l'Annonce aux bergers et la scène de la Nativité : Marie allongé tenant la main de Joseph (détail très rare) au-dessus Jésus emmaillotté dans la crèche réchauffé par l'âne et le bœuf. L'étoile en partie supérieure annonce l'arrivée des Rois Mages.



visitez Auzon et sa Collégiale

Visites guidées en juillet et août, seulement les week-ends hors saison.

Contactez la mairie d'Auzon au 04 71 76 11 42
mairie-auzon@wanadoo.fr

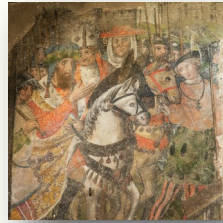
Le château ne se visite pas (propriété privée)



Collégiale
Saint Laurent
d'Auzon

Collégiale Saint-Laurent d'Auzon

Au plus haut de l'éperon rocheux, la collégiale Saint-Laurent, fièrement bâtit au XIIe siècle, dévoile son élégance, sa sobriété émanant d'une spiritualité dont seul l'art roman a le secret.



II-3 Portement de croix, peinture murale du XVIe siècle.

A gauche, représentation de la société de l'époque (seigneur, cardinal, pape). A droite, le Christ portant la croix avec à ses pieds, Véronique tenant le voile avec l'apparition de la Sainte Face. La partie centrale a été altérée.



II Nef

II-4 Saint-Verny, statue en bois polychrome, fin du XVIIe siècle,

saint patron des vigneron dont la besace, le couteau et le chapeau sont mobiles. Les années de mauvaises récoltes, les bords du chapeau étaient enlevés, seul subsistait la calotte lui donnant un air ridicule.

II-2 Saint-Pierre, statue en pierre, fin du XVe siècle,

sculptée par le même atelier que Notre-Dame du Portail [5]. A noter le rendu du drapé et le réalisme de la représentation.

III Chapelle Notre Dame du Portail

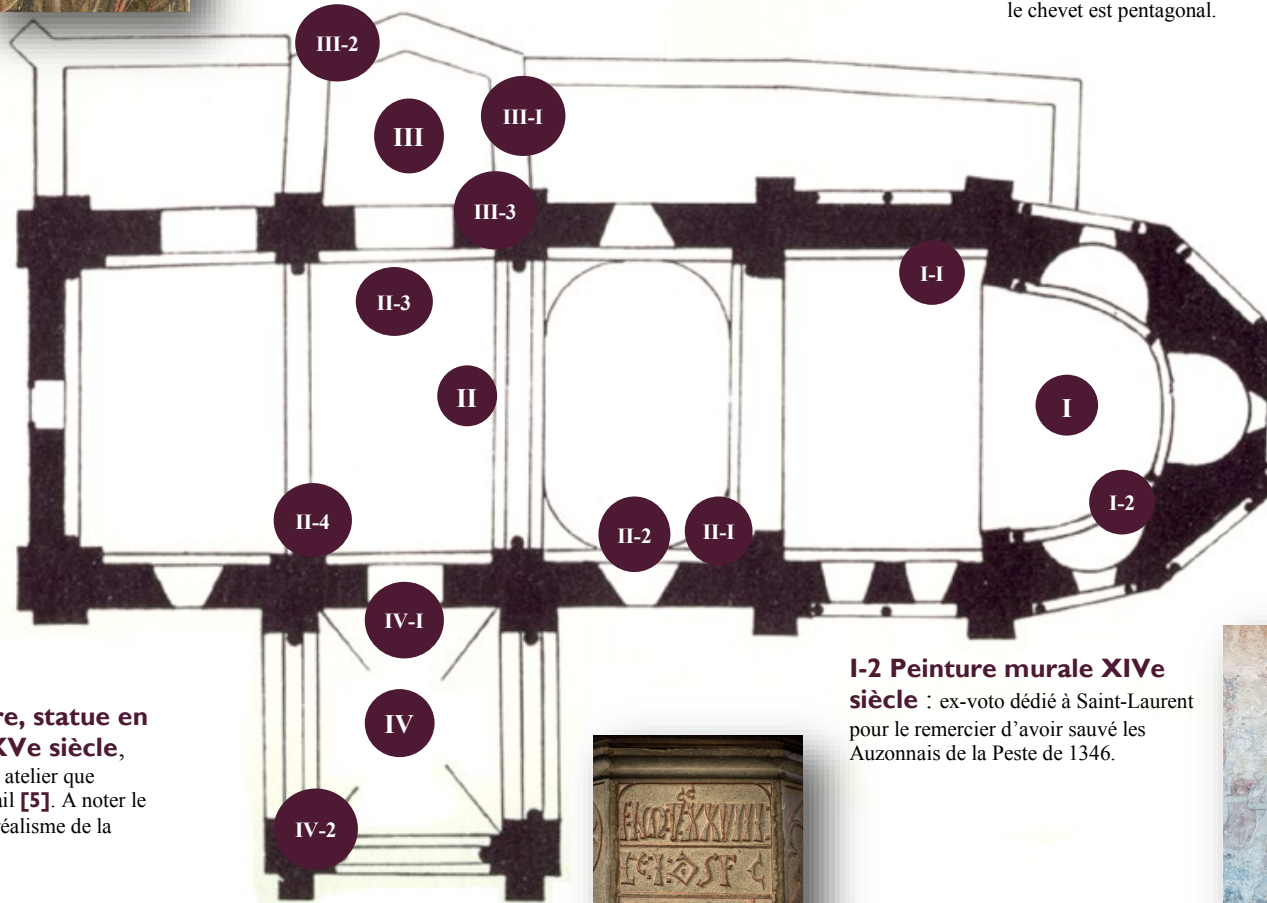
Accolée au XIVe siècle pour la dévotion privée des Montravel seigneurs d'Auzon.

I Chœur

Cet espace nous offre un plan original avec à l'intérieur un chœur semi-circulaire avec trois absidioles incorporées dans l'épaisseur des murs alors qu'à l'extérieur le chevet est pentagonal.

I-1 Christ roman reliquaire fin du XIIe siècle en bois polychrome.

Les yeux sont ouverts sur un visage serein, rappelant ainsi la réticence à représenter le Christ souffrant avant le XIIIe siècle. Le Christ roman d'Auzon appartient à une série bien représentée dans la région.



I-2 Peinture murale XIVe siècle : ex-voto dédié à Saint-Laurent pour le remercier d'avoir sauvé les Auzonnais de la Peste de 1346.



II-1 Chaire en pierre datée du XVIe siècle avec inscription centrale dont le message reste à ce jour énigmatique.



Pour le plus grand respect de ce lieu, veuillez prendre des photos sans flash, et ne toucher en aucun cas aux peintures murales, aux sculptures, aux mobiliers....